



Ce document a été mis en ligne par l'organisme [FormaV®](#)

Toute reproduction, représentation ou diffusion, même partielle, sans autorisation préalable, est strictement interdite.

Pour en savoir plus sur nos formations disponibles, veuillez visiter :

[www.formav.co/explorer](http://www.formav.co/explorer)

DANS CE CADRE

Académie :	Session :
Examen :	Série :
Spécialité/option :	Repère de l'épreuve :
Epreuve/sous épreuve :	
NOM :	
(en majuscule, suivi s'il y a lieu, du nom d'épouse)	
Prénoms :	N° du candidat
Né(e) le :	
(le numéro est celui qui figure sur la convocation ou liste d'appel)	

NE RIEN ÉCRIRE DANS CETTE PARTIE

Ne rien Écrire

Il est interdit aux candidats de signer leur composition ou d'y mettre un signe quelconque pouvant indiquer sa provenance

CAP  
MAROQUINERIE

Épreuve EP1

Préparation du travail et technologie

- Cette épreuve permet au candidat de :
- réaliser un projet d'art appliqué, adapté au produit ;
  - participer à l'étude et à la mise au point d'une particularité technique de ce produit.

PARTIE N°1 : ARTS APPLIQUÉS  
PARTIE N°2 : PRÉPARATION DU TRAVAIL ET TECHNOLOGIE

Le sujet comporte 14 pages

Il est conseillé au candidat de débiter par la partie 1.

C.A.P. MAROQUINERIE	Code ex. : 1809-CAP MARO EP1	Session 2018	SUJET
ÉPREUVE : EP1 Préparation du travail et technologie	Durée : 8h00	Coeff. : 6	Page 1/14

NE RIEN ECRIRE DANS CETTE PARTIE

NE RIEN ECRIRE DANS CETTE PARTIE

SOMMAIRE

PARTIE N°1 : ARTS APPLIQUÉS

Sujet	page 3 et 4
Document réponse n°1	page 3
Document ressource n°1	page 5
Document réponse n°2	page 6

PARTIE N°2 : PRÉPARATION DU TRAVAIL ET TECHNOLOGIE

Sujet	page 7
Travail demandé	page 7
Travail à rendre	page 7
Descriptif du modèle (document ressource n°2)	page 8
Nomenclature (document ressource n°3)	page 9
Tracés de travail (document ressource n°4)	page 10
Détails des sections (document ressource n°5)	page 11
Dessin technique (document ressource n°6)	page 12
Document réponse n°3	page 13
Document réponse n°4	page 14

NE RIEN ECRIRE DANS CETTE PARTIE

NE RIEN ECRIRE DANS CETTE PARTIE

PARTIE N°1 : ARTS APPLIQUÉS

SUJET

CONTEXTE

NIKI DE SAINT PHALLE (1930-2002)

Née en 1930 à Neuilly sur Seine, elle passe son enfance en Amérique et y finira sa carrière et sa vie. Cette double culture franco-américaine marquera sa production artistique. Plasticienne, peintre et sculpteure, elle est surtout reconnue pour ses œuvres monumentales à la gloire des femmes « les nanas », ainsi que pour la fontaine Stravinsky réalisée en 1983 à côté du musée Beaubourg à Paris.

Le musée Beaubourg à Paris, organise une rétrospective des œuvres de Niki de Saint Phalle. A cette occasion, le commissaire de l’exposition souhaite proposer en vente dans le magasin du musée, un sac en hommage au travail de l’artiste.

DOCUMENT RÉPONSE

À partir des documents ressources n°1 (p.5/14), répondre aux questions suivantes.

1. À partir du travail de l’artiste, relever au crayon de papier, quatre motifs différents, dans les cadres ci-contre (document réponse n°1).
2. Parmi les caractéristiques suivantes, cocher les six qui correspondent à la sculpture « Black Mama » de Niki de St Phalle.
- ☐ Symétrie

☐ Asymétrie

☐ Dégradés

☐ Aplats

☐ Gris optiques

☐ Volume

☐ Motifs simples

☐ Contrastes colorés

☐ Courbes

☐ Lignes droites

☐ Formes géométriques

Document réponse n°1

NE RIEN ECRIRE DANS CETTE PARTIE

NE RIEN ECRIRE DANS CETTE PARTIE

3. Créer un décor sur le rabat (document réponse n°2) en utilisant un des motifs relevés dans la partie analyse. Répéter ce motif sur la surface du rabat de manière aléatoire (changement d’échelle possible) et choisir une gamme colorée adéquate.  
Les piqûres seront représentées, la nature et les coloris des matériaux utilisés seront indiqués.

TRAVAIL À RENDRE

Sur format A3 Papier Canson (document réponse n°2 – page 6)

NE RIEN ECRIRE DANS CETTE PARTIE

NE RIEN ECRIRE DANS CETTE PARTIE

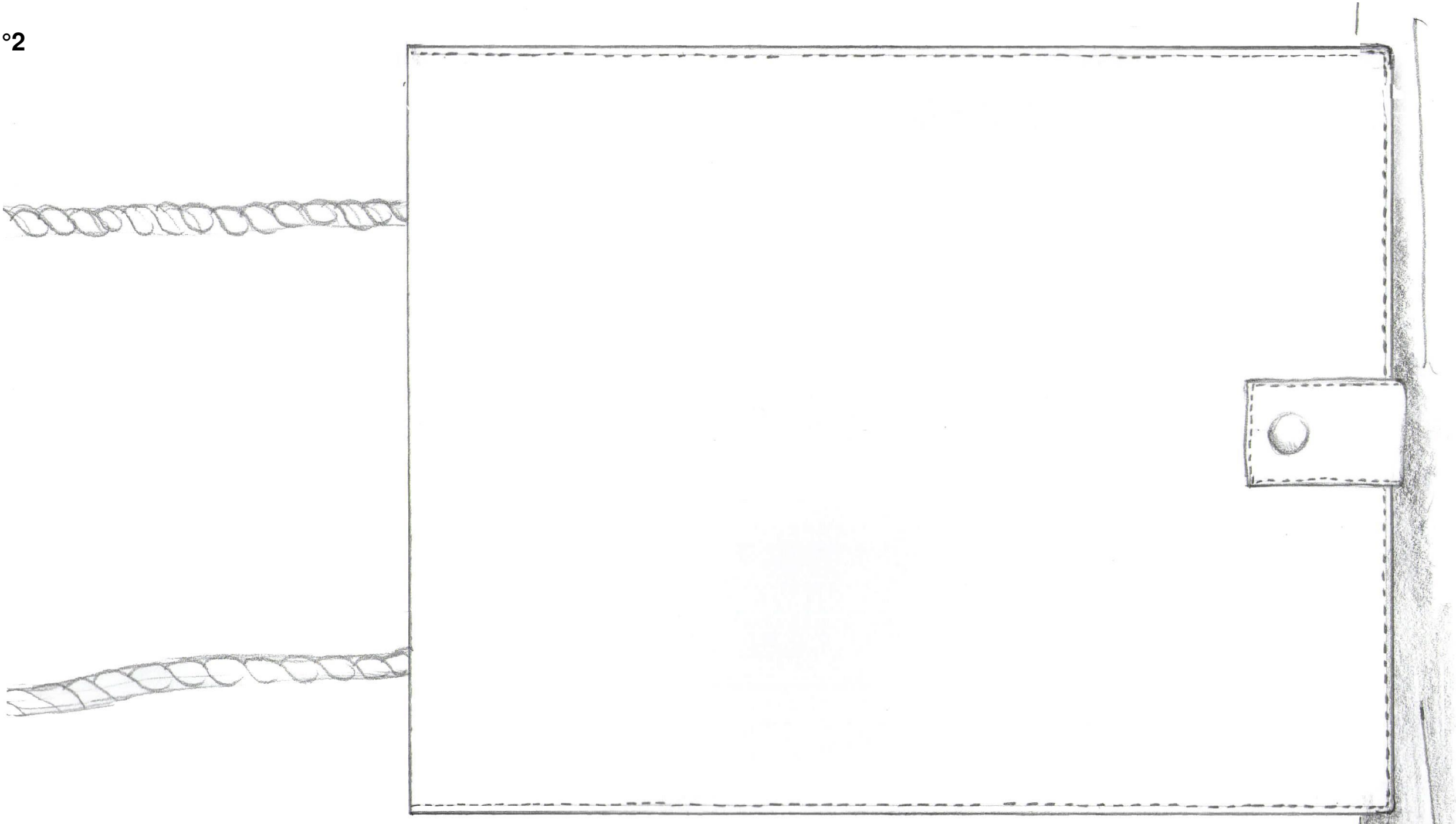
Document ressource n°1



NE RIEN ECRIRE DANS CETTE PARTIE

NE RIEN ECRIRE DANS CETTE PARTIE

Document réponse n°2



NE RIEN ECRIRE DANS CETTE PARTIE

NE RIEN ECRIRE DANS CETTE PARTIE

PARTIE N°2 : PRÉPARATION DU TRAVAIL ET TECHNOLOGIE

SUJET

CONTEXTE

Pour satisfaire une demande de la clientèle, il est demandé d’étudier une version plus « MOYENNE GAMME » du modèle initial de la pochette de voyage.

TRAVAIL DEMANDÉ

- À l’aide des :
- descriptif (document ressource n°2 page 8) ;
  - nomenclature (document ressource n°3 page 9) ;
  - tracés de travail (document ressource n°4 page 10) ;
  - détails des sections (document ressource n°5 page 11) ;
  - dessin technique (document ressource n°6 page 12) ;

l’entreprise demande de :


1. réaliser, avec la méthode des axes, les gabarits de travail numérotés de 1 à 5 dans la nomenclature, découpés dans la cartonnnette en indiquant toutes les informations indispensables pour la fabrication du produit ;
2. réaliser la maquette en Viledon à partir des gabarits précédemment réalisés (sans la pose des fermetures à glissière) ;
3. lister par ordre chronologique les opérations nécessaires à la réalisation de la maquette (document réponse n°3 page 13) ;
4. répondre aux questions de technologie (document réponse n°4 page 14).

TRAVAIL À RENDRE

- Les gabarits de travail numérotés de 1 à 5 avec toutes les indications nécessaires dans l’enveloppe format A4.
- La maquette en Viledon étiquetée et annotée du numéro de candidat.
- Document réponse n°3 page 13.
- Le questionnaire de technologie (document réponse n°4 page 14).

NE RIEN ECRIRE DANS CETTE PARTIE

NE RIEN ECRIRE DANS CETTE PARTIE





**Œillets et  
cordon coton  
sur la gorge**

**Rabat  
extérieur**

**Trois  
poches  
zippées**

**Fermeture par  
bouton  
pression sur  
patte doublée**

**Rabat  
intérieur ou  
dessous  
rabat**



**DOCUMENT RESSOURCE N°2**

**POCHETTE de VOYAGE**

**DESCRIPTIF**

Pochette unisexe, dont le port en bandoulière est assuré par un cordon tressé en coton. Réalisée en vachette, elle est entièrement doublée de croûte de porc.

Cet article se compose de :

- deux poches zippées intégrées au corps devant ;
- une poche zippée intégrée au corps dos ;
- deux soufflets qui assurent la jonction entre les deux corps ;
- un rabat muni d'un bouton pression mâle ;
- une patte de fermeture munie d'un bouton pression femelle qui assure une fermeture sécurisée. Cette patte est positionnée, centrée entre le corps dos et sa doublure.

NE RIEN ECRIRE DANS CETTE PARTIE

NE RIEN ECRIRE DANS CETTE PARTIE

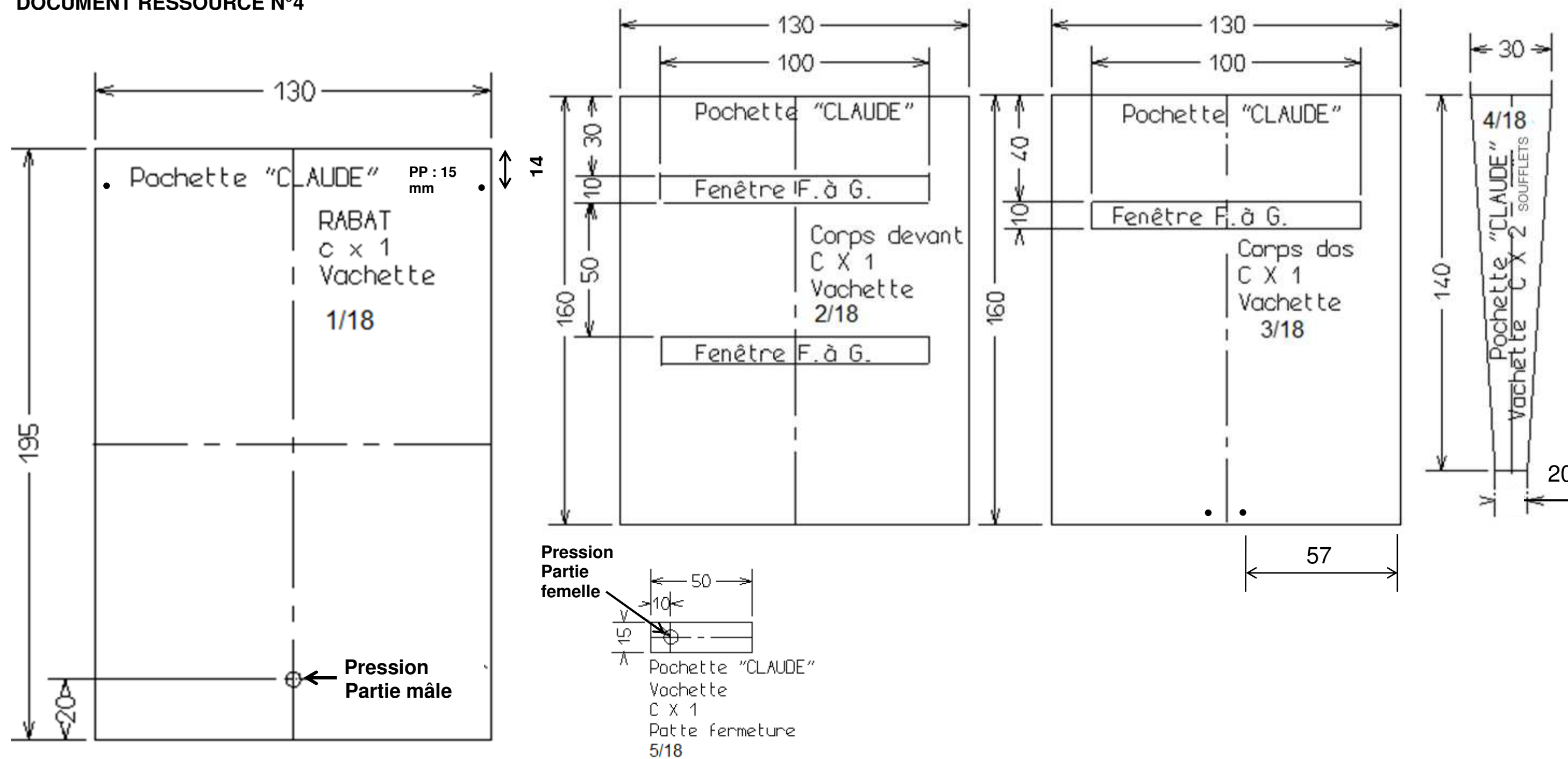
DOCUMENT RESSOURCE N°3

18	3	Curseurs	Métal	Adaptés à la fermeture à glissière
17	1	Cordon	Coton naturel	L = 860 m ; diamètre : 4 mm
16	2	Œillet de bâche	Métal nickel	Diamètre intérieur : 5,5 mm ; hauteur : 4,8 mm
15	1	Pression visible fermeture		Diamètre : 8 mm
14	3	Fermeture à glissière	Maille PVC au mètre	L = 120 mm ; maille de 5 mm
13	1	Fond de poche dos	Tissu très fin	
12	1	Fond de poche bas devant		
11	1	Fond de poche haut devant		
10	1	Doublure patte de fermeture	Croûte de porc	Refente : 9 / 10
9	2	Doublure soufflet		Refente : 9 / 10
8	1	Doublure dos		Refente : 9 / 10
7	1	Doublure devant		Refente : 9 / 10
6	1	Sous rabat		Refente : 9 / 10
5	1	Patte fermeture	Vachette	Refente : 12 / 10
4	2	Soufflet		Refente : 9 / 10
3	1	Corps dos		Refente : 12 / 10
2	1	Corps devant		Refente : 12 / 10
1	1	Rabat		Refente : 12 / 10
RP	NB	DÉSIGNATION	MATIÈRES	OBSERVATION
NOMENCLATURE POCHETTE VOYAGE				

NE RIEN ECRIRE DANS CETTE PARTIE

NE RIEN ECRIRE DANS CETTE PARTIE

#### DOCUMENT RESSOURCE N°4



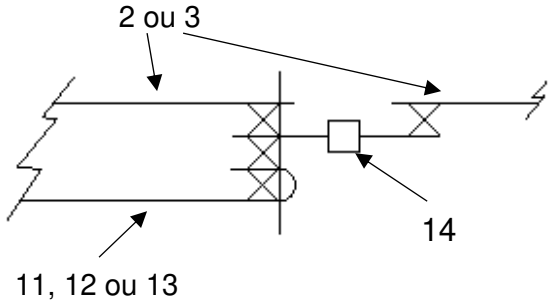
NE RIEN ECRIRE DANS CETTE PARTIE

NE RIEN ECRIRE DANS CETTE PARTIE

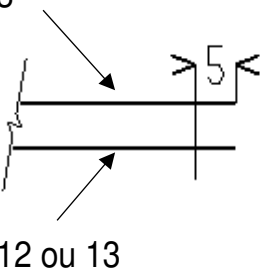
DOCUMENT RESSOURCE N°5

Montage Fermeture à G. + fond de poche

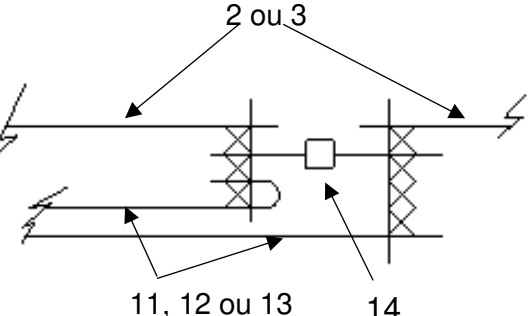
- 1<sup>ère</sup> étape : piquage bas de fenêtre corps



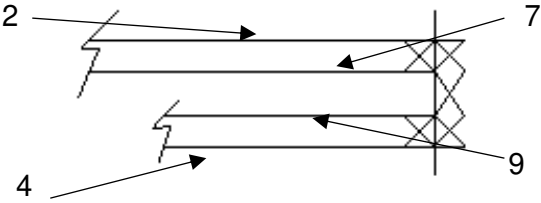
- 2<sup>ème</sup> étape : fermeture côté fond de poche



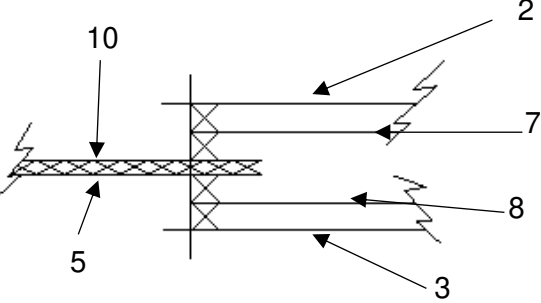
- 3<sup>ème</sup> étape : piquage haut de fenêtre corps



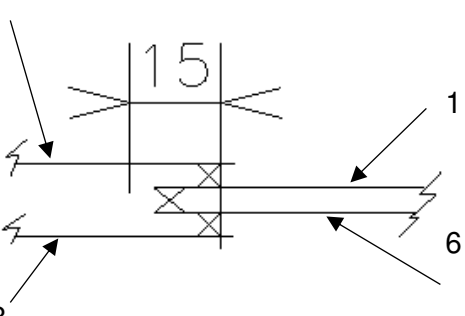
Montage soufflet / corps devant

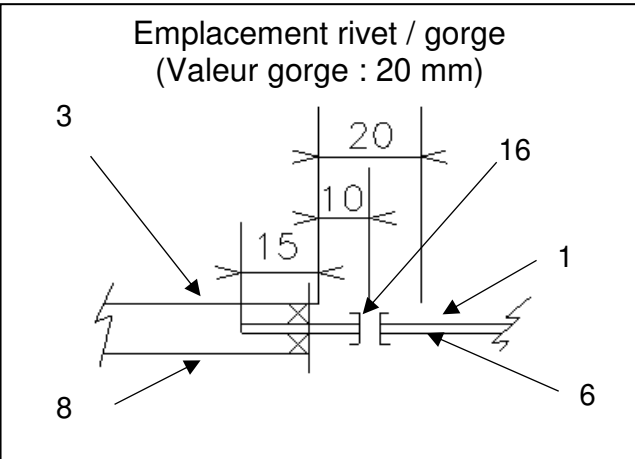


Montage patte de fermeture / bas de pochette



Montage rabat / corps dos

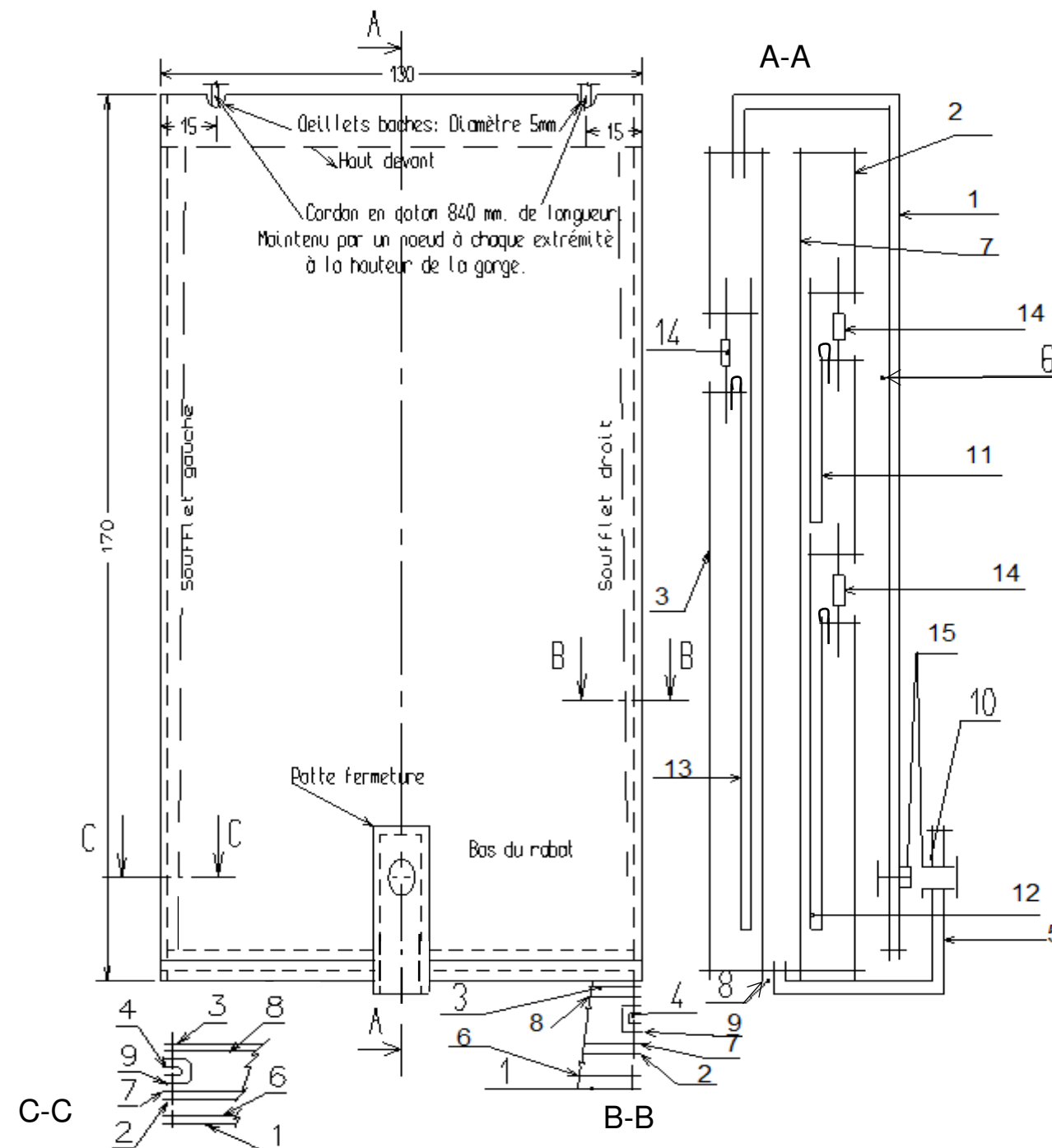




NE RIEN ECRIRE DANS CETTE PARTIE

NE RIEN ECRIRE DANS CETTE PARTIE

## DOCUMENT RESSOURCE N°6



NE RIEN ECRIRE DANS CETTE PARTIE

NE RIEN ECRIRE DANS CETTE PARTIE

DOCUMENT RÉPONSE N° 3

N°	OPÉRATIONS	PIÈCES À ŒUVRER

NE RIEN ECRIRE DANS CETTE PARTIE

NE RIEN ECRIRE DANS CETTE PARTIE

DOCUMENT RÉPONSE N° 4

TECHNOLOGIE

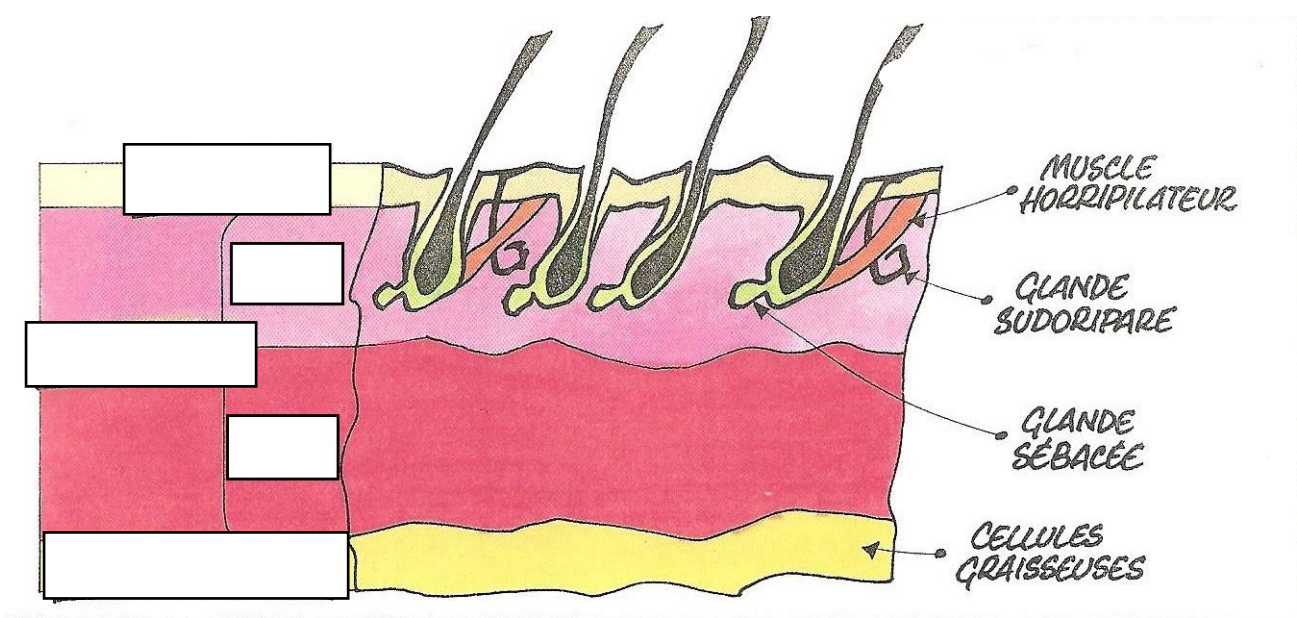
Répondre aux questions suivantes

1- La doublure de ce produit est en croûte de porc. Donner la définition de la croûte de cuir :

.....

.....

2- Compléter le schéma ci-dessous représentant la coupe schématique de la peau :



3- Cette pochette comporte 2 soufflets sur les côtés, on souhaiterait en rajouter un autre sur le bas du corps, en enlevant la patte. Proposer 2 types de montage pour obtenir du volume sur les 3 côtés de la pochette sans modifier les patronages du corps devant et dos.

.....

.....

Copyright © 2026 FormaV. Tous droits réservés.

Ce document a été élaboré par FormaV® avec le plus grand soin afin d'accompagner chaque apprenant vers la réussite de ses examens. Son contenu (textes, graphiques, méthodologies, tableaux, exercices, concepts, mises en forme) constitue une œuvre protégée par le droit d'auteur.

Toute copie, partage, reproduction, diffusion ou mise à disposition, même partielle, gratuite ou payante, est strictement interdite sans accord préalable et écrit de FormaV®, conformément aux articles L.111-1 et suivants du Code de la propriété intellectuelle. Dans une logique anti-plagiat, FormaV® se réserve le droit de vérifier toute utilisation illicite, y compris sur les plateformes en ligne ou sites tiers.

En utilisant ce document, vous vous engagez à respecter ces règles et à préserver l'intégrité du travail fourni. La consultation de ce document est strictement personnelle.

Merci de respecter le travail accompli afin de permettre la création continue de ressources pédagogiques fiables et accessibles.