



Ce document a été mis en ligne par l'organisme [FormaV®](#)

Toute reproduction, représentation ou diffusion, même partielle, sans autorisation préalable, est strictement interdite.

Pour en savoir plus sur nos formations disponibles, veuillez visiter :

www.formav.co/explorer

DANS CE CADRE

Académie :	Session :
Examen :	Série :
Spécialité/option :	Repère de l'épreuve :
Epreuve/sous épreuve :	
NOM :	
(en majuscule, suivi s'il y a lieu, du nom d'épouse)	
Prénoms :	N° du candidat
Né(e) le :	(le numéro est celui qui figure sur la convocation ou liste d'appel)

NE RIEN ÉCRIRE

Appréciation du correcteur

Note :

Il est interdit aux candidats de signer leur composition ou d'y mettre un signe quelconque pouvant indiquer sa provenance.

CAP

MAROQUINERIE

Épreuve EP1

Préparation du travail et technologie

Cette épreuve permet au candidat de participer :

- au projet d'arts appliqués, adapté au produit,
- à l'étude et à la mise au point d'une particularité technique de ce produit.

PARTIE N°1 : ARTS APPLIQUÉS

PARTIE N°2 : PRÉPARATION DU TRAVAIL ET TECHNOLOGIE

Le sujet comporte 15 pages

L'usage de calculatrice avec mode examen actif est autorisé. L'usage de calculatrice sans mémoire, « type collège » est autorisé.

C.A.P. MAROQUINERIE	Code : 2006-CAP MARO EP1 ELISA	Session 2020	SUJET
ÉPREUVE : EP1 Préparation du travail et Technologie	Durée : de 5h à 8h	Coeff. : 6	Page 1/15

NE RIEN ÉCRIRE DANS CETTE PARTIE

SOMMAIRE

Le sujet est composé de :

- un sommaire page 2/15

PARTIE N°1 : ARTS APPLIQUÉS

Temps conseillé 1h à 1h30

- un dossier sujet
 - contexte de l'étude page 3/15
 - travail demandé page 3/15
 - travail à rendre page 3/15
- un document ressources n°1
 - tendance art déco page 4/15
- un dossier réponses
 - document réponse n°1 page 5/15
 - document réponse n°2 page 5/15
 - document réponse n°3 page 6/15
 - document réponse n°4 page 7/15

PARTIE N°2 : PRÉPARATION DU TRAVAIL ET TECHNOLOGIE

Temps conseillé 4h30 à 5h

- un dossier sujet
 - contexte de l'étude page 8/15
 - travail demandé page 8/15
 - travail à rendre page 8/15
- un dossier technique
 - extrait du cahier des charges page 9/15
 - dessin technique partiel page 10/15
 - nomenclature (extrait) page 10/15
 - dimensions page 11/15
- un dossier réponses
 - document réponse n°5 page 12/15
 - document réponse n°6 page 13/15
 - document réponse n°7 page 14/15
- un document ressources n°2
 - à découper page 15/15

Dès la remise du sujet, le candidat doit s'assurer qu'il est complet.

NE RIEN ÉCRIRE DANS CETTE PARTIE

SUJET

CONTEXTE

Le style « Art Déco » voit le jour dans les années 1910 en France, et connaît un essor dans les années 1920. Ce style très prisé à l'époque est surtout présent en architecture et en design. De nos jours « l'Art Déco » est une source d'inspiration pour créer des collections « vintages ».

PARTIE N°1 : ARTS APPLIQUÉS

TRAVAIL DEMANDÉ

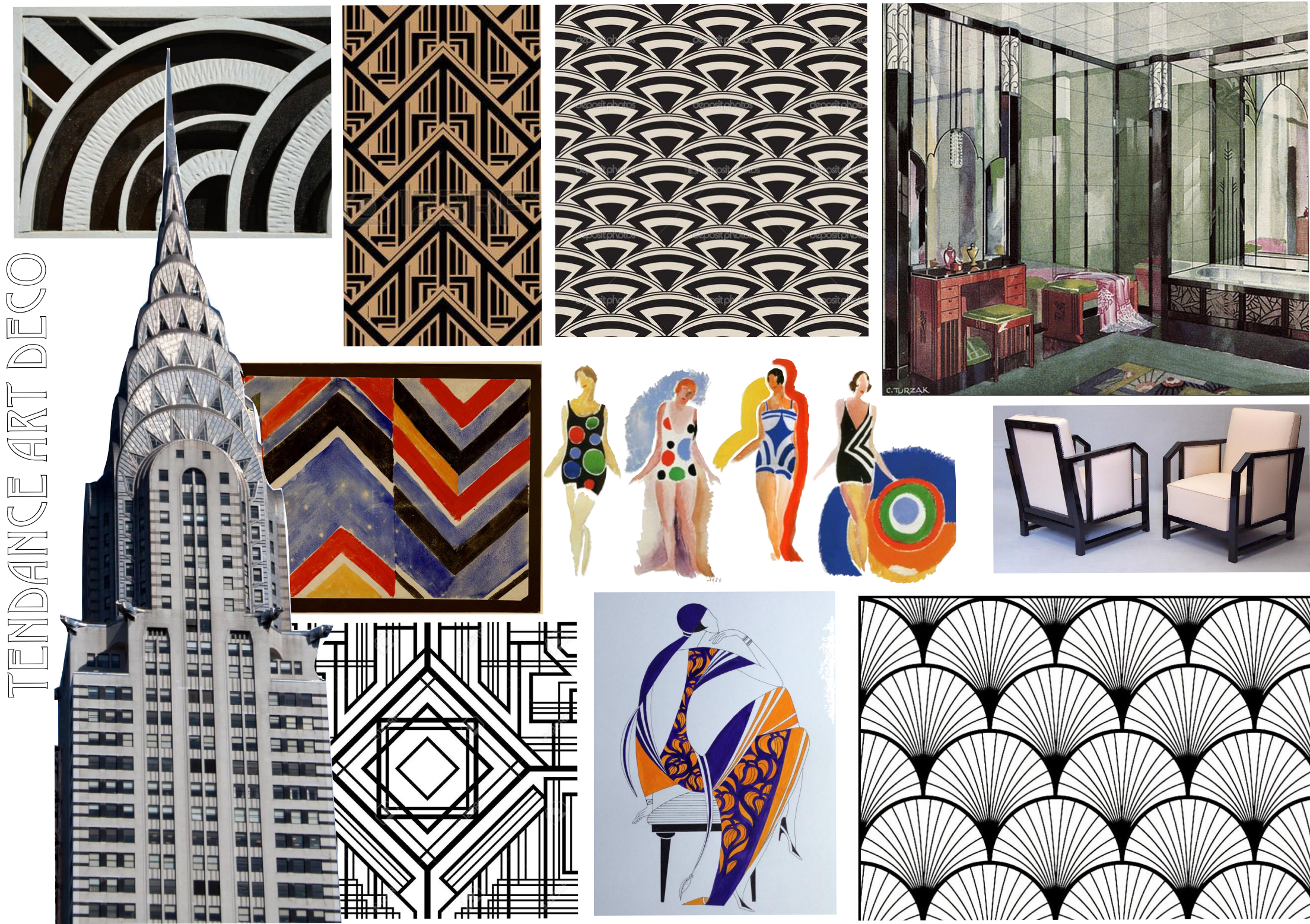
Il s'agit d'orner le rabat d'une pochette en s'inspirant de la planche tendance « Art Déco » du document ressources n°1 page 4/15.

TRAVAIL À RENDRE

Documents réponses n°1, 2, 3 et 4 pages 5 à 7/15.

NE RIEN ÉCRIRE DANS CETTE PARTIE

DOCUMENT RESSOURCES N°1



NE RIEN ÉCRIRE DANS CETTE PARTIE

DOSSIER RÉPONSES

DOCUMENT RÉPONSES N°1

1/ Analyse des documents :

En observant la planche de tendance proposée, donner 4 mots de vocabulaire pour définir le style « Art Déco » en les choisissant dans la liste ci-dessous :

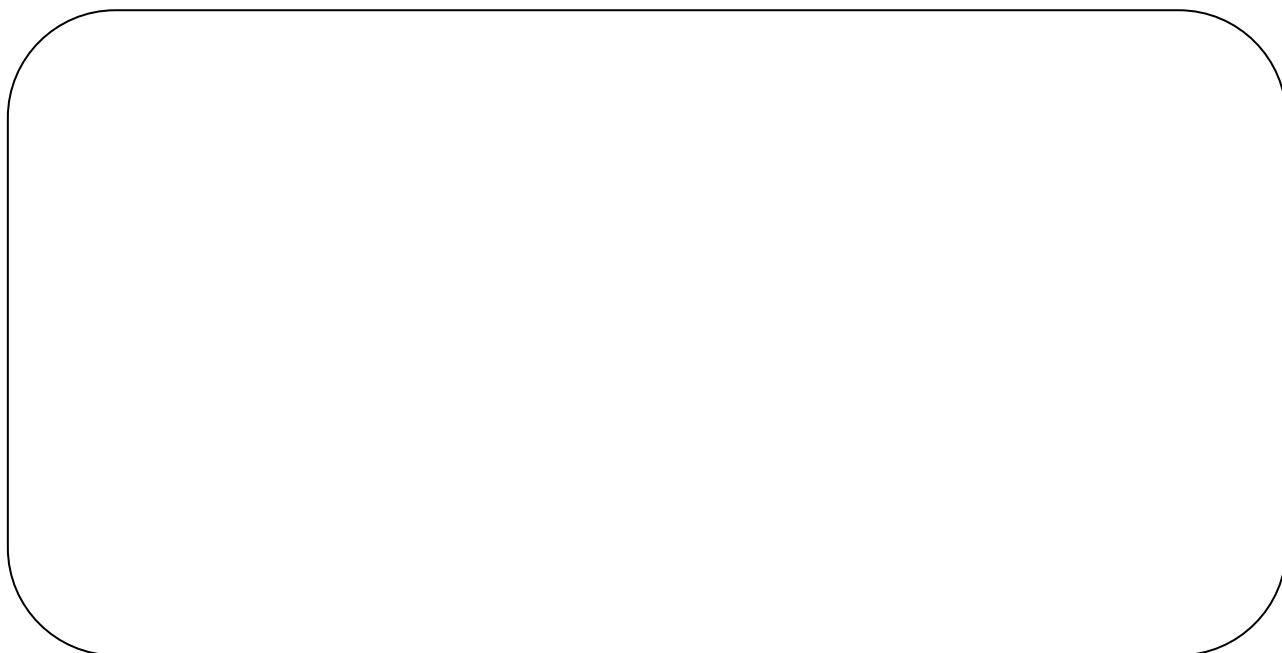
Symétrie - Géométrie - Lignes simples - Contrastes de couleurs - Rythmes - Répétitions - Asymétrie - Tracés réguliers - Lignes noires - Couleurs pastels.

.....

DOCUMENT RÉPONSES N°2

2/ Relever, dans l'encart ci-dessous, 4 formes géométriques présentes dans ce style :

La reproduction se fera au crayon HB :



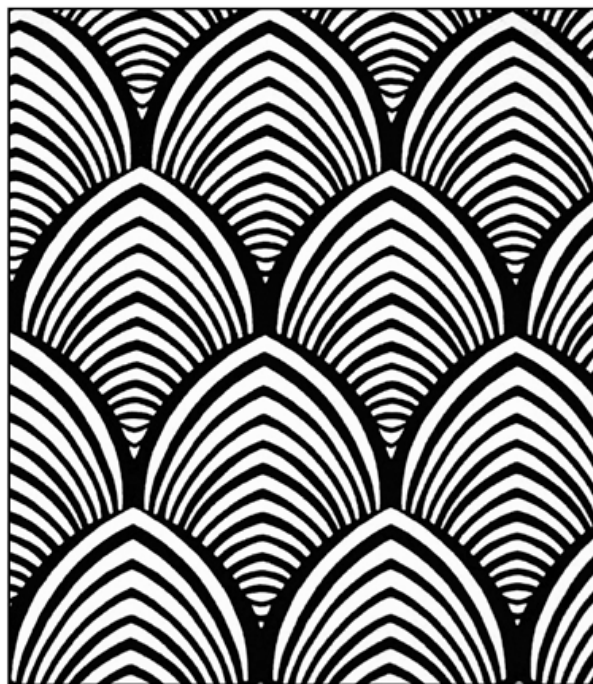
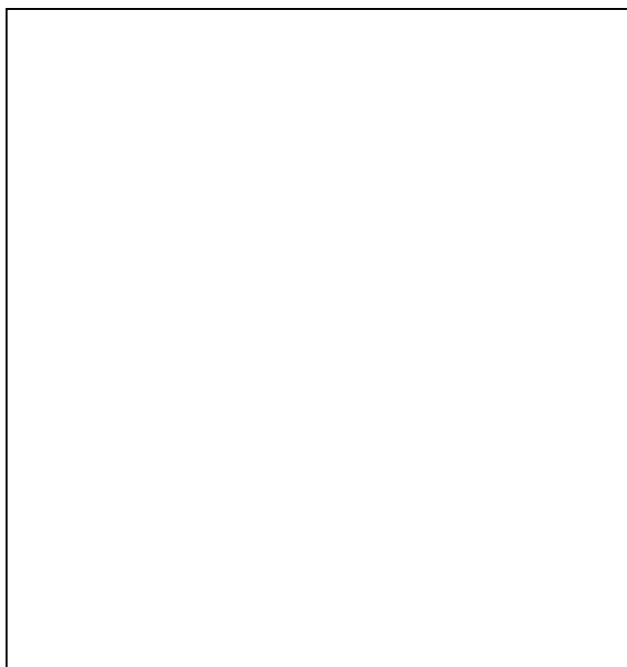
NE RIEN ÉCRIRE DANS CETTE PARTIE

DOSSIER RÉPONSES

DOCUMENT RÉPONSES N°3

3/ Choisir une des formes relevées et la répéter dans l'encart ci-dessous comme l'exemple, au crayon HB ou au feutre noir :

Exemple :



4/ En reprenant les observations faites lors de l'analyse, proposer un décor sur le rabat du sac (devant).

Dessiner la proposition sur la silhouette du sac (document réponse n°4 page 7/15).

Le travail en symétrie est possible.

TECHNIQUES GRAPHIQUES

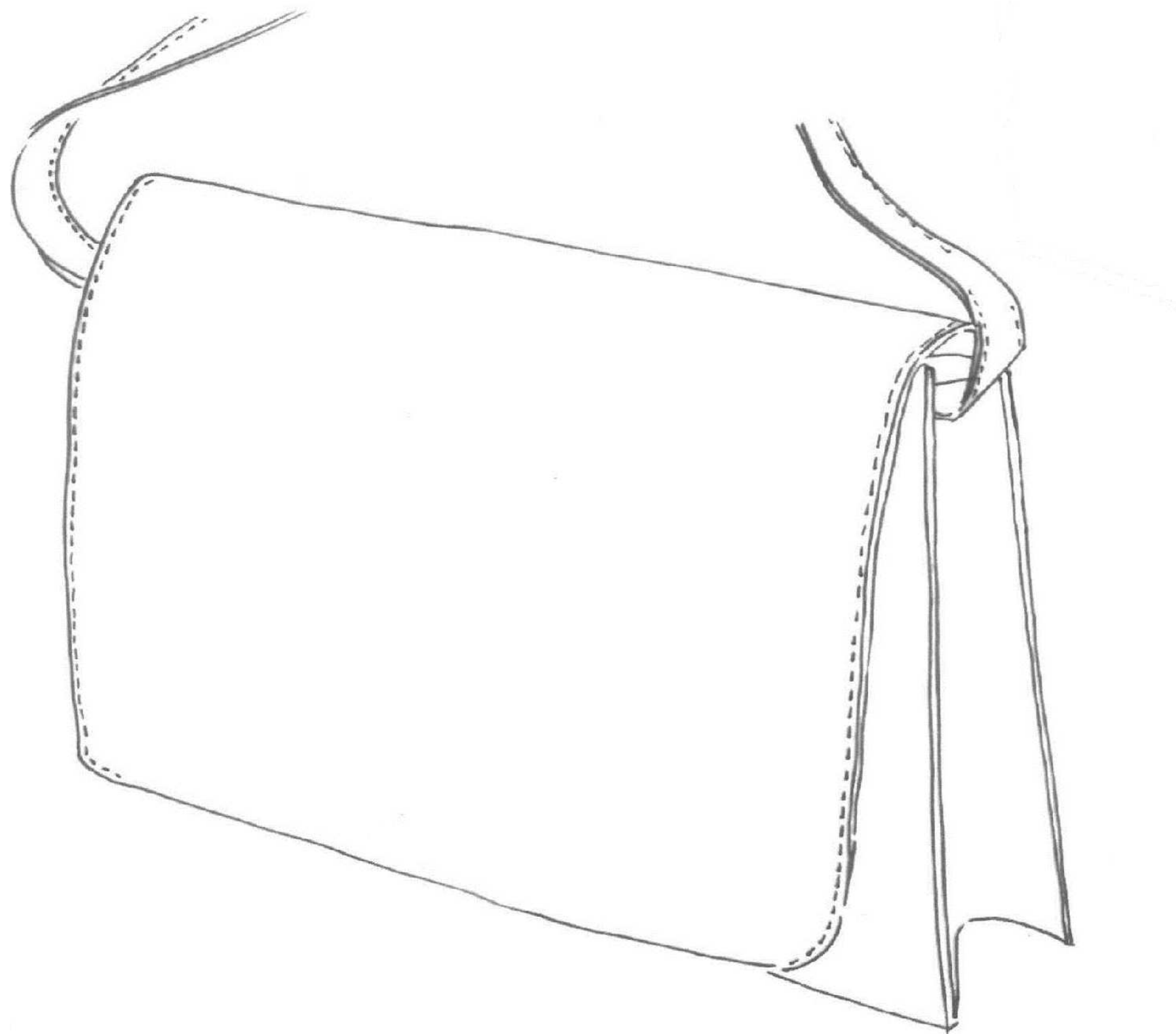
La mise en couleur du sac se fera sur une gamme de **couleurs chaudes**. **Le noir devra être présent.**

La technique de mise en couleurs est libre (feutres, crayons aquarelles...) sauf technique à séchage lent.

NE RIEN ÉCRIRE DANS CETTE PARTIE

DOCUMENT RÉPONSES N°4

DOSSIER RÉPONSES



NE RIEN ÉCRIRE DANS CETTE PARTIE

SUJET

PARTIE N°2 : PRÉPARATION DU TRAVAIL ET TECHNOLOGIE

CONTEXTE

L'entreprise souhaite proposer à sa clientèle, un choix varié de pochettes, en les déclinant dans différents matériaux et différentes finitions de bords.

TRAVAIL DEMANDÉ

À l'aide :

- de l'extrait du cahier des charges (page 9/15) ;
- du dessin technique partiel et de l'extrait de la nomenclature (page 10/15) ;
- du carton à gabarits ;
- du viledon pour maquette ;
- des matériels et de l'outillage personnel.

Répondre aux différentes questions de technologie et réaliser les activités sur les documents réponses n°5, 6 et 7 pages 12,13 et 14/15.

Sur le carton 320gr fourni, et en utilisant les données du dossier technique et de la nomenclature (pages 10 et 11/15), réaliser les gabarits suivants :

- le fond (élément n°7 dans la nomenclature) ;
- le soufflet (élément n°6 dans la nomenclature) ;
- le devant (élément n°4 dans la nomenclature) ;
- la doublure devant (élément n°15 dans la nomenclature) ;
- le renfort devant (élément n°18 dans la nomenclature).

Remarque : le gabarit sera rendu coupé, avec toutes les informations utiles à la coupe (Nom du modèle, de la pièce, repère).

Réaliser la maquette en viledon du montage mexicain (À l'aide des documents techniques pages 10 et 11/15).

TRAVAIL À RENDRE

- Les gabarits en carton n° 4 - 6 - 7 - 15 et 18 avec les indications nécessaires, la maquette du montage mexicain étiqueté et annoté du numéro de candidat dans une enveloppe format A4 ;
- Le sujet avec les documents réponses complétés, n°5, 6 et 7 pages 12, 13 et 14/15.

NE RIEN ÉCRIRE DANS CETTE PARTIE

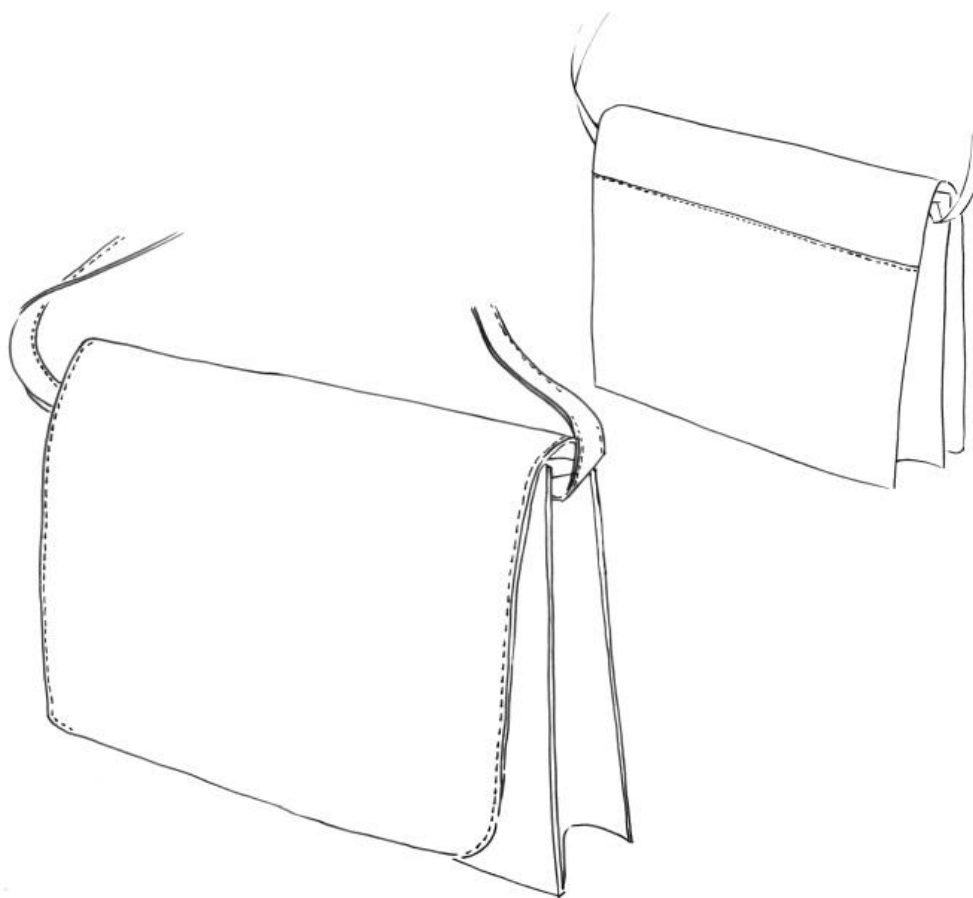
DOSSIER TECHNIQUE

Extrait du cahier des charges :

La pochette de base, de format rectangulaire est réalisée en veau, avec un soufflet en deux parties.

Un rabat piqué sur le dos ferme la pochette.

Elle est fabriquée entièrement en « rembourdé - contrecollé » avec sa doublure en toile.

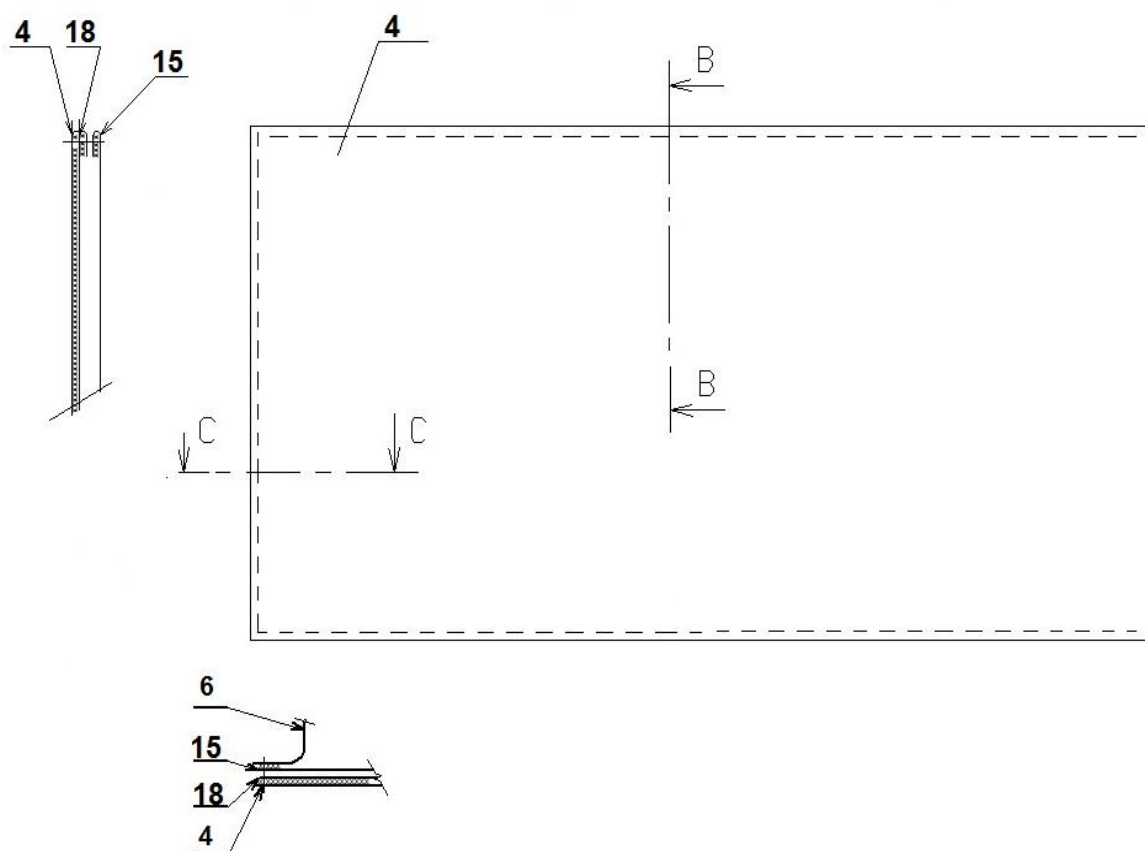


NE RIEN ÉCRIRE DANS CETTE PARTIE

DOSSIER TECHNIQUE

DESSIN TECHNIQUE PARTIEL DOUBLURE DEVANT

La valeur des rebords est de **7 mm**

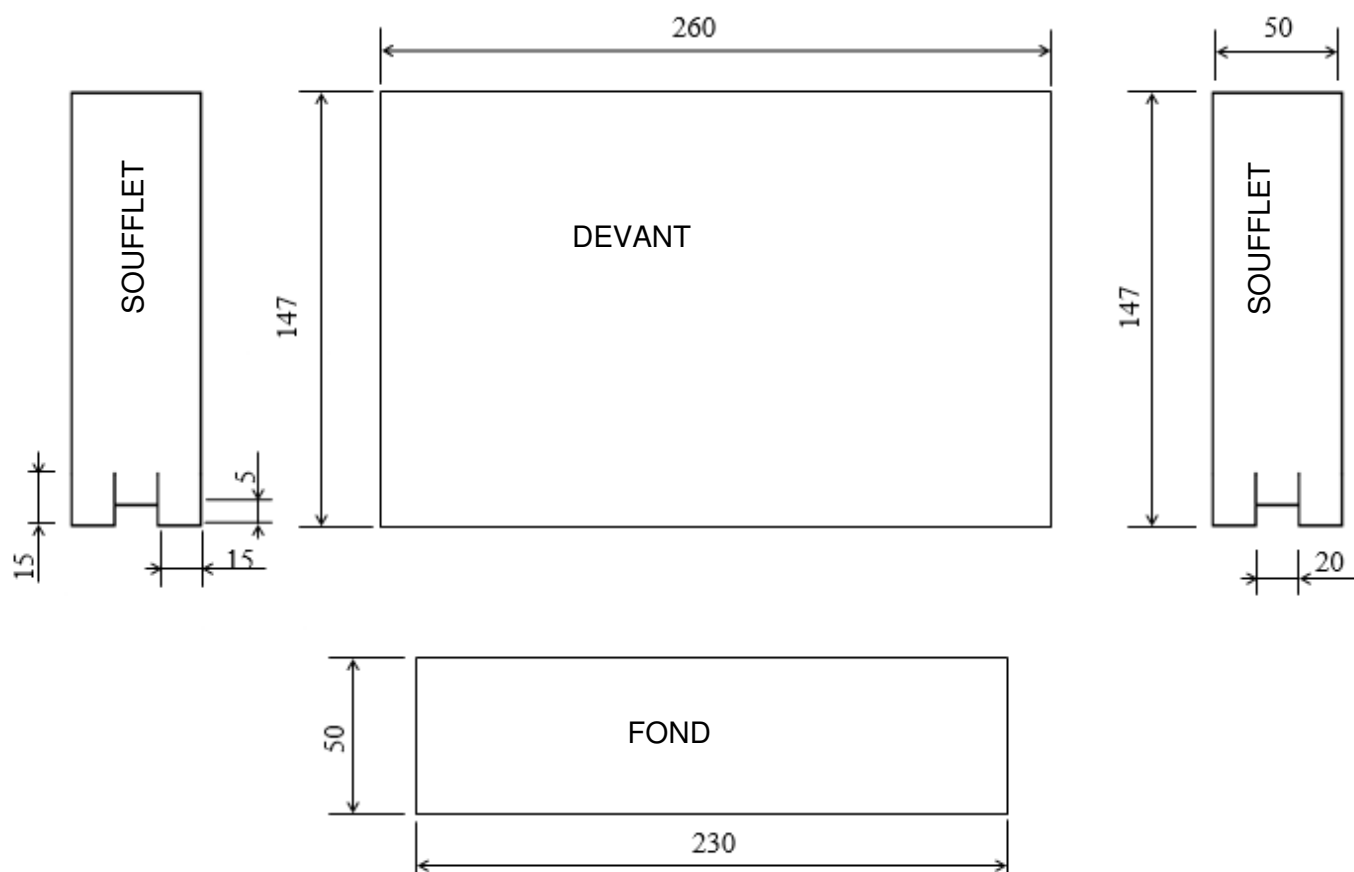


18	1	Renfort devant	Viledon
15	1	Doublure devant	Toile coton
7	1	Fond	Cuir 1
6	2	Soufflet	
4	1	Devant	
Rp	NB	Désignation	Matière
Nomenclature (extrait)			

NE RIEN ÉCRIRE DANS CETTE PARTIE

DOSSIER TECHNIQUE

Dimensions du devant et du soufflet mexicain.



ATTENTION : La doublure est en retrait de 1,5 mm par rapport au corps devant.

NE RIEN ÉCRIRE DANS CETTE PARTIE

DOSSIER RÉPONSES

DOCUMENT RÉPONSES N°5

L'entreprise demande de participer au nouveau modèle qui comportera un soufflet **Mexicain**, avec un montage en **bords rognés** (bords francs).

À l'aide du document ressources n°2 page 15/15, sur le document réponse n°5 découper, classer et coller les opérations correspondantes à la section du montage du soufflet mexicain avec le devant.

Désigner les matériels (machines) nécessaires à chaque opération.

GAMME DE MONTAGE

N°	Opérations	Matériels
1		
2		
3		
4		
5		
6		
7		
8		

NE RIEN ÉCRIRE DANS CETTE PARTIE

DOSSIER RÉPONSES

DOCUMENT RÉPONSES N°6

Le rabat de la pochette de base est en veau et réalisé en rembouré contrecollé avec sa doublure. Il est fermé par un top aimanté. D'autres montages pour la finition du bord du rabat sont possibles.

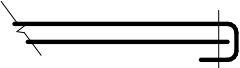

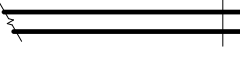
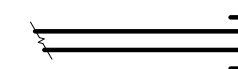
Associer les différents montages à leur schéma, en reportant leur nom :

- bordure à cheval

- bord rogné

- montage mixte

- montage à dessus rembouré

Schémas	Noms	Schémas	Noms
			
			

Selon les variantes de la pochette, certains modèles pourront avoir leur rabat et leur doublure en TEP (Tissu Enduit Plastique) et d'autres en BOX.

Proposer, parmi les 4 choix précédents, une finition de bord du rabat pour chacune des deux matières.

Justifier la réponse.

Matières	Finition de bord	Justification
TEP		
BOX		

NE RIEN ÉCRIRE DANS CETTE PARTIE

DOSSIER RÉPONSES

DOCUMENT RÉPONSES N°7

Donner la définition du BOX :

.....

.....

Donner les caractéristiques visuelles et techniques du BOX :

.....

.....

L'entreprise souhaite transformer le moyen de fermeture actuel du rabat (un top aimanté) pour le nouveau modèle en un nouveau système à pose rapide et esthétique.

Choisir, parmi la liste ci-dessous, le moyen de fermeture le plus adapté (cocher la bonne réponse) :

- | | |
|---|--|
| - <input type="checkbox"/> ruban auto-agrippant | - <input type="checkbox"/> fermeture à glissière |
| - <input type="checkbox"/> bouton pression | - <input type="checkbox"/> fermoir à tourniquet |

NE RIEN ÉCRIRE DANS CETTE PARTIE

DOSSIER RESSOURCES

DOCUMENT RESSOURCES N°2

À découper

Coller fond sur bas soufflet entre les fentes
Poncer l'assemblage
Piquer haut soufflets
Remborder haut soufflets
Teinter l'assemblage
Coller en filet : l'ensemble fond/soufflet sur devant
Assembler fond sur soufflets entre les fentes prise de piquage (10 mm)
Piquer l'ensemble fond-soufflet / devant

Copyright © 2026 FormaV. Tous droits réservés.

Ce document a été élaboré par FormaV® avec le plus grand soin afin d'accompagner chaque apprenant vers la réussite de ses examens. Son contenu (textes, graphiques, méthodologies, tableaux, exercices, concepts, mises en forme) constitue une œuvre protégée par le droit d'auteur.

Toute copie, partage, reproduction, diffusion ou mise à disposition, même partielle, gratuite ou payante, est strictement interdite sans accord préalable et écrit de FormaV®, conformément aux articles L.111-1 et suivants du Code de la propriété intellectuelle. Dans une logique anti-plagiat, FormaV® se réserve le droit de vérifier toute utilisation illicite, y compris sur les plateformes en ligne ou sites tiers.

En utilisant ce document, vous vous engagez à respecter ces règles et à préserver l'intégrité du travail fourni. La consultation de ce document est strictement personnelle.

Merci de respecter le travail accompli afin de permettre la création continue de ressources pédagogiques fiables et accessibles.